

# Scandinavian *DELIGHT*

De op een fjord geïnspireerde vaas van Alvar Aalto, de vlinderstoel van Arne Jacobsen, de parelmoer kroonluchter van Verner Panton. Wie kent ze niet en wie zou die nu niet in huis willen hebben? Scandinavisch design is nog nooit zo geliefd geweest. Residence belicht de oude en nieuwe klassiekers en laat je kennismaken met diens createurs.

*Samenstelling Baukje Beetsma Tekst Marieke van Gessel*



1

## ALVAR AALTO

De Finse architect en ontwerper Alvar Aalto (1898-1976) is een van de pioniers van de organische modernistische beweging. Samen met zijn vrouw, architect Aino Marsio, experimenteerde hij in de jaren dertig met het buigen van hout. Hij werkte het liefst met multiplex en gelamineerd hout voor zijn meubelontwerpen, waarmee hij al snel succes boekte. In 1935 richtten hij en Aino meubelmerk Artek op. Zijn beroemde vaas ontwierp hij in 1937 voor het door hen ingerichte restaurant Savoy in Helsinki en is nog altijd in productie bij Iittala. Met zijn ontwerpen was Aalto onder andere van grote invloed op Ray en Charles Eames.

*Vaas Alvar Aalto, ontworpen in 1937.*



2

## VERNER PANTON

De man van de swinging sixties Living Tower en het Phantasy Landscape, de hanglamp Flowerpot, de kroonluchter Verpan met parelmoer en niet te vergeten de allereerste stoel uit een stuk kunststof, de S-stoel. Om maar wat te noemen, naast zijn grafische, licht psychedelische textielontwerpen en zijn lampen voor Louis Poulsen. De ontwerpen van de Deen Verner Panton (1926-1998) bevinden zich in de collecties van talloze designmusea en staan gegrift op het netvlies van elke designliefhebber. Van 1950 tot 1952 werkte hij voor het architectenbureau van Arne Jacobsen, maar in 1955 begon hij zijn eigen studio. De S Chair, die tegenwoordig de Panton Chair wordt genoemd, ontwierp hij in 1960 en samen met Vitra zorgde hij ervoor dat deze vanaf 1967 in grote hoeveelheden geproduceerd kon worden.

*Tafellamp Pantop uit 1980 in productie bij Verpan.*



3

## ARNE JACOBSEN

Eind jaren veertig was de Deense modernist Arne Jacobsen (1902-1971) net als veel tijdgenoten bezig met het ontwikkelen van een stoel uit een enkele plaat multiplex. In 1955 presenteerde hij de Vlinderstoel, die nog altijd door Fritz Hansen wordt geproduceerd. Ter gelegenheid van het vijftigjarig jubileum van de stoel, die officieel No 3107 heet, verklaarde Mélanie Veenman van de Deense producent het succes ervan als volgt: 'De stoel is bescheiden, dringt zich niet aan je op, maar weet toch iets toe te voegen. En dat zowel in statige monumenten, Pippi Langkous-villa's als minimalistische interieurs.' Dat geldt net zozeer voor zijn stoel Ant (No 3100) uit 1952 en fauteuil Egg (No 3316) uit 1958, die ook door Fritz Hansen worden gemaakt. Jacobsens lampen voor Louis Poulsen en zijn bestek en aluminium kaarsenhouder die door Georg Jensen worden vervaardigd, zijn ook al van die tijdloze hebbedingen.

*Vlinderstoel, officieel No 3107, ontworpen in 1955.*



4

## FINN JUHL

De Deen Lars Nikolajsen, mede-eigenaar van het Nederlandse meubelmerk Linteloo, noemde in een eerder nummer van Residence Finn Juhl (1912-1989) als een van zijn favoriete Scandinavische ontwerpers. Om het ingewikkeld te maken: Finn is ook een Deen, en een ontwerper en architect van naam. In Amerika is hij echter een stuk bekender dan bij ons in Europa. Juhl ontwierp onder andere de bank Poet voor zijn eigen huis in 1941 en tien jaar later nog twee heel elegante banken voor Baker Furniture. Zijn meubels, zoals de opvallende fauteuil De Pelikaan, blinken uit door het hoogwaardige vakmanschap en de sculpturale vormen. Daarbij liet Juhl zich inspireren door moderne beeldhouwers als Jean Arp en Barbara Hepworth. Door zijn vernieuwende constructietechnieken voor meubels van teakhout wordt hij ook wel beschouwd als de grondlegger van de Teak Style in Denemarken. Juhls meubels worden tegenwoordig geproduceerd door One Collection.

*Fauteuils De Pelikaan in de showroom van Roll & Hill in New York.*

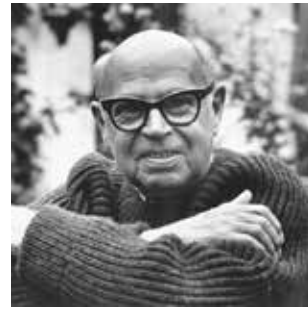


5

## HANS WEGNER

Als zoon van een schoenmaker kon Hans Wegner (1914-2007) van jongs af aan vakmanschap wel waarderen. Hij begon als meubelmaker en studeerde daarna aan de technische hogeschool in Kopenhagen. Daarvoor moest hij onder andere de maten van antieke meubels in de collectie van het museum van toegepaste kunst opnemen. Deze ervaring, samen met het bezoek aan de jaarlijkse tentoonstelling van het Kopenhaagse meubelmakersgilde, deden Wegner besluiten ontwerper te worden. Hij ontwierp kundig gemaakte houten meubels in hun meest pure vorm. Beroemde voorbeelden zijn de Wishbone-stoel (No CH 24) uit 1950 voor Carl Hansen & Son en de Peacock Chair (No 550) uit 1947, die nu door PP Møbler wordt geproduceerd. Niemand minder dan John F. Kennedy en Richard Nixon namen tijdens een televisiedebat voor de presidentsverkiezingen in 1960 plaats in Wegners eveneens door PP Møbler geproduceerde Round Chair (No 501) uit 1949.

*Peacock Chair uit 1947.*



6

## POUL HENNINGSEN

Hij studeerde bouwkunde en architectuur, maar de Deen Poul Henningsen (1894-1967) maakte naam met zijn lampen, zoals de PH Artichoke uit 1957 voor Louis Poulsen. Die siert nog altijd heel veel stylish interieurs in woningen en horecagelegenheden over de hele wereld. Zijn eerste lamp voor Louis Poulsen, uit 1924, won het daaropvolgende jaar op de Exposition Internationale des Arts Décoratifs et Industriels Modernes in Parijs al een gouden medaille. Henningsen was ook actief als kunstcriticus en socialistisch journalist. In een krantecolumn ijverde hij voor beter licht: 'Door wetenschappelijk te werk te gaan moet verlichting efficiënter en mooier worden.' Daar slaagde hij wonderwel in, met flexibele lampen die zowel goed direct licht om bij te werken of lezen als sfeerlicht kunnen bieden.

*Lamp PH Artichoke uit 1957 voor Louis Poulsen.*



7

## POUL KJAERHOLM

Waar in een klein land groot kan zijn: ook architect-ontwerper Poul Kjaerholm (1929-1980) komt uit Denemarken. Hij begon als meubelmaker en studeerde industrieel design. Een van zijn docenten was architect Jørn Utzon (mastermind achter het Sydney Opera House) die vond dat de jonge Kjaerholm zo veel talent had, dat hij eigenlijk geen onderwijs behoefde. Zijn afstudeerontwerp, fauteuil PK25, met een stalen frame en zitting van koord, werd meteen in productie genomen en wordt nu nog steeds gemaakt door Fritz Hansen. Net als zijn tijdgenoten en collega's zocht hij naar nieuwe technieken voor massaproductie, maar zijn geliefde materiaal was staal in plaats van hout.

*Lounge chair PK25 uit 1951.*

Het hoge  
noorden  
bulkt  
van het  
designtalent:  
de nieuwe  
generatie  
tekent nu  
de  
klassiekers  
van de  
toekomst



8



## HARRI KOSKINEN

De Finse productontwerper Harri Koskinen (1970) studeerde in 1993 af aan het designinstituut in Lahti. Daarna deed hij een master aan de universiteit van kunst en design in Helsinki en al tijdens deze opleiding werkte hij samen met de glasafdeling van Iitala aan een paar rode schnapps glazen in een glazen doos. Koskinen was niet geheel tevreden met het eindresultaat, maar raakte wel gefascineerd door het werken met glas. En zo zag zijn bekende Block Lamp voor Design House Stockholm in 1997 het licht. Voor Iitala creëerde hij onder veel meer ook de innovatieve Atlas kaarsenhouders die, als je ze omdraait, ook als vaas kunnen dienen. Hij tekende ook even simpele en elegante als functionele producten voor Hackman, Alessi en Arabia, dito meubels voor onder meer Artek en Woodnotes en een vloerkleed voor Asplund.

*Block Lamp voor Design House uit 1997.*

9



## LOUISE CAMPBELL

Kopenhagen bulkt van het designtalent, want ook Louise Campbell (1970) heeft hier - sinds 1996 - haar eigen studio. De dochter van een Deense vader en Engelse moeder studeerde zowel in Londen als in Denemarken. Zo lieflijk als ze oogt, zo stellig zijn de twee grondregels van haar studio: 'Alles is mogelijk tot het tegendeel bewezen is' en 'Er moet een goede reden zijn voor elk besluit'. Die leggen haar geen windeieren. In 2014 mocht ze als eregast op de internationale meubelbeurs in Keulen Das Haus inrichten. Haar ideale woning oogde licht, transparant en speels. Campbells meest bekende ontwerpen zijn stoel Prince voor Hay, hanglamp Collage voor Louis Poulsen, 'wipbank' Seesaw voor Erik Jørgensen en kandelaar The More the Merrier voor Muuto.

*Stoel Prince voor Hay.*

10



## FRONT

Eerst waren ze met z'n vieren, toen met z'n drietjes en nu is het Zweedse Front nog twee vrouw sterk. Anna Lindgren en Sofia Lagerkvist discussiëren en experimenteren in hun Stockholmse studio om producten te ontwerpen die een verhaal vertellen, of dat nu over het ontwerpproces, het gebruikte materiaal of designconventies gaat. Daarvoor zetten ze van alles in, van dieren tot explosieven. Ook houden ze van magie en absurdisme, wat bijvoorbeeld te zien is aan hun iconische lampen Animal Thing voor Moooi, lampen Glow voor Coin, hun eigen lampenontwerp Surface Tension en hun recente lamp Melt, die tot stand kwam in samenwerking met Tom Dixon en de kapstok met omgekeerde kledinghangers voor Offect.

*Lamp Surface Tension.*

11



## CECILIE MANZ

Ze volgde verschillende designstudies voordat de inmiddels veelvuldig bekroonde ontwerper Cecilie Manz (1972) in 1998 in Kopenhagen haar eigen studio begon. Manz ontwerpt heel diverse producten, van draagbaar geluidssysteem Beolit en Bluetooth speakers voor B&O tot bijzet-tafels voor Fredericia Furniture en Muuto, een lamp voor Lightyears en prachtige glazen vazen voor Holmegaard. 'Ik zie al mijn ontwerpen als fragmenten uit een groot, doorlopend verhaal. Ze hebben vaak een connectie, door het idee erachter, de materialen of de vormgeving. Mijn werk draait altijd om eenvoud, om het streven naar een puur, esthetisch en verhalend object.' In 2014 ontving ze de cultuurprijs van de Deense kroonprins Frederik.

*Draagbare speaker Beolit voor Bang&Olufsen.*

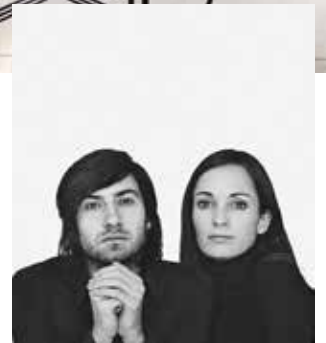


12

## SPACE COPENHAGEN

Signe Bindslev Henriksen en Peter Bundgaard Rützou leerden elkaar kennen tijdens hun studie architectuur aan de koninklijke Deense academie voor beeldende kunsten. In 2005 richtten ze samen Space Copenhagen op. Ze tekenen voor interieurs van roemruchte hotspots, zoals restaurants Noma, Kul en Geist in de Deense hoofdstad en boutique hotel 11 Howard in New York. Daarnaast ontwerpen ze meubels en producten voor onder andere Fredericia Furniture, Mater en Georg Jensen. Hun handtekening is tijdloos en elegant. Ze houden van mooie materialen en gaan heel gevoelsmatig te werk. Een voorbeeld daarvan is hun hanglamp Copenhagen voor &Tradition, een combinatie van heldere lijnen en warme details. Een van hun meest recente meubels is de fauteuil Swoon voor Fredericia, waarin ze opnieuw klassiek en modern weten te combineren tot een tijdloos icoon.

*Fauteuil Swoon voor Fredericia Furniture.*



13

## GAMFRATESI

Sinds de Deense ontwerper Stine Gam (1975) en de Italiaanse architect Enrico Fratresi (1978) samen in 2006 studio Gamfratesi begonnen, hebben ze al zo veel prijzen gewonnen dat we die hier niet kunnen opsommen. Kopenhagen is hun basis, maar ze reizen regelmatig naar Italië. Geen wonder dat ze veel inspiratie vinden in contrasten. Ze weten traditionele vormen en materialen door te experimenteren een onverwachte nieuwe look te geven, zoals bijvoorbeeld met trolley Chariot voor Casamania. Of de mobile annex room divider Balance voor Cappellini. Daarnaast maken ze gewoon beeldschone ontwerpen, zoals het elegante stoeltje Beetle voor Gubi. Heldere, eenvoudige vormgeving is ook een constante in hun werk. Daarbij laten ze zich weer opvallend vaak door Japan inspireren, zoals het geval is bij bankje Haiku voor Fredericia Furniture.

*Stoelen Beetle voor Gubi in hotel Mauritzhof in Münster.*